

## Roboterstaubsauger & Wischfunktion Benutzerhandbuch



COPYRIGHT © Hangzhou EZVIZ Software Co., Ltd. ALLE RECHTE VORBEHALTEN.

Alle Informationen, einschließlich Wortlaute, Bilder und Grafiken, jedoch nicht darauf beschränkt, sind das Eigentum von Hangzhou EZVIZ Software Co., Ltd. (nachstehend als „EZVIZ“ bezeichnet). Dieses Benutzerhandbuch (nachstehend als „das Handbuch“ bezeichnet) darf ohne vorherige schriftliche Genehmigung von EZVIZ weder ganz noch teilweise reproduziert, geändert, übersetzt oder verbreitet werden. Sofern nicht anderweitig vereinbart, bietet EZVIZ keine ausdrückliche oder implizierte Gewährleistung oder Garantie bezüglich der Bedienungsanleitung.


### **Hinweise zu dieser Bedienungsanleitung**

Die Bedienungsanleitung beinhaltet Anleitungen zur Verwendung und Verwaltung des Produkts. Bilder, Diagramme, Abbildungen und alle sonstigen Informationen dienen nur der Beschreibung und Erklärung. Die Änderung der in der Bedienungsanleitung enthaltenen Informationen ist aufgrund von Firmware-Aktualisierungen oder aus anderen Gründen vorbehalten. Die aktuelle Version finden Sie auf der EZVIZ™ Website (<http://www.ezviz.com>).

### **Überarbeitungsdatensatz**

Neuerscheinung – Januar, 2025

### **Marken**

EZVIZ™, ™ und andere Marken und Logos von EZVIZ sind das Eigentum von EZVIZ in verschiedenen Ländern. Andere nachstehend erwähnte Marken und Logos stehen im Besitz der entsprechenden Eigentümer.

### **Haftungsausschluss**

SOWEIT GESETZLICH ZULÄSSIG WIRD DAS BESCHRIEBENE PRODUKT MIT SEINER HARDWARE, SOFTWARE UND FIRMWARE OHNE MÄNGELGEWÄHR, MIT ALLEN FEHLERN UND FEHLFUNKTIONEN DELIEFERT, UND EZVIZ GIBT KEINE AUSDRÜCKLICHEN ODER IMPLIZIERTEN GARANTIE, EINSCHLIEßLICH UND OHNE EINSCHRÄNKUNG, DER MARKTFÄHIGKEIT, ZUFRIEDENSTELLENDEN QUALITÄT, EIGNUNG FÜR EINEN BESTIMMTEN ZWECK UND NICHTVERLETZUNG DER RECHTE DRITTER. AUF KEINEN FALL HAFTEN EZVIZ, SEINE GESCHÄFTSFÜHRER, ANGESTELLTEN, MITARBEITER ODER PARTNER FÜR BESONDERE, ZUFÄLLIGE, DIREKTE ODER INDIREKTE SCHÄDEN, EINSCHLIEßLICH, JEDOCH NICHT DARAUF BESCHRÄNKT, VERLUST VON GESCHÄFTSGEWINNEN, GESCHÄFTSUNTERBRECHUNG ODER VERLUST VON DATEN ODER DOKUMENTATIONEN IN VERBINDUNG MIT DER VERWENDUNG DIESES PRODUKTS, SELBST WENN EZVIZ ÜBER DIE MÖGLICHKEIT DERARTIGER SCHÄDEN INFORMIERT WAR.

IN DEM NACH GELTENDEM RECHT MAXIMAL ZULÄSSIGEN UMFANG IST DIE GESAMTHAFTUNG VON EZVIZ FÜR ALLE SCHÄDEN IN KEINEM FALL HÖHER ALS DER URSPRÜNGLICHE KAUFPREIS DES PRODUKTS.

EZVIZ ÜBERNIMMT KEINE HAFTUNG FÜR PERSONEN- ODER SACHSCHÄDEN INFOLGE VON PRODUKTAUSFALL ODER SERVICEEINSTELLUNG, DIE DURCH: A) UNSACHGEMÄßE INSTALLATION ODER NUTZUNG, DIE NICHT DEN ANFORDERUNGEN ENTSPRICHT, B) SCHUTZ NATIONALER ODER ÖFFENTLICHER INTERESSEN, C) HÖHERE GEWALT, D) SIE SELBST ODER DRITTE, EINSCHLIEßLICH, ABER NICHT DARAUF BESCHRÄNKT, DIE VERWENDUNG VON PRODUKTEN, SOFTWARE, ANWENDUNGEN UND ANDEREN PRODUKTEN DRITTER VERURSACHT WERDEN.

BEZÜGLICH PRODUKTEN MIT INTERNETZUGANG ERFOLGT DIE VERWENDUNG DER PRODUKTE AUSSCHLIEßLICH AUF EIGENES RISIKO. EZVIZ IST NICHT FÜR ANORMALEN BETRIEB, DATENSCHUTZVERSTÖßE ODER ANDERE SCHÄDEN AUFGRUND VON CYBERATTACKEN, HACKERANGRIFFEN, VIREN ODER ANDEREN INTERNET-SICHERHEITSRISIKEN VERANTWORTLICH; EZVIZ BIETET JEDOCH AUF ANFRAGE ZEITGERECHTE TECHNISCHE UNTERSTÜTZUNG. ÜBERWACHUNGS- UND DATENSCHUTZGESETZE VARIIEREN JE NACH GERICHTSBARKEIT. ÜBERPRÜFEN SIE VOR DER VERWENDUNG DIESES PRODUKTS ALLE RELEVANTEN GESETZE IN IHRER GERICHTSBARKEIT, UM SICHERZUSTELLEN, DASS IHRE VERWENDUNG GEGEN KEINE GELTENDEN GESETZE VERSTÖßT. EZVIZ HAFTET NICHT, FALLS DIESES PRODUKT FÜR UNGESETZLICHE ZWECKE VERWENDET WIRD.

FÜR DEN FALL VON WIDERSPRÜCHEN ZWISCHEN DEM VORSTEHENDEN UND DEM GELTENDEN RECHT GILT DAS LETZTERE.

<b>ÜBERSICHT .....</b>	<b>1</b>
1. Lieferumfang.....	1
2. Grundlegendes .....	2
<b>Kurzanleitung .....</b>	<b>6</b>
1. Vorbereitung .....	6
2. Verbinden Sie das Netzteil mit der Basisstation.....	6
3. Abdeckungen entfernen .....	7
4. Sauberes Wasser nachfüllen .....	7
5. Reinigungsmittel installieren .....	8
6. Seitenbürsten und Wischmodule installieren .....	9
7. Aufladen mit dem Roboter.....	9
8. Herunterladen der EZVIZ-App .....	10
9. Hinzufügen des Roboters zur EZVIZ-App.....	10
<b>GRUNDLEGENDE BEDIENUNG.....</b>	<b>11</b>
1. Kartierung .....	11
2. Reinigung starten.....	11
3. Verwenden des Kameraaufklebers (optional) .....	12
<b>Bedienung der EZVIZ-App .....</b>	<b>13</b>
<b>Routinemäßige Wartung.....</b>	<b>13</b>
1. Reinigen Sie die Staubbox und den Filter .....	14
2. Reinigen Sie das Wischpad.....	15
3. Reinigen Sie die Hauptbürste .....	16
4. Reinigen Sie die Seitenbürste .....	16
5. Reinigen Sie das Universalrad und die Antriebsräder .....	17
6. Reinigen wichtiger Teile .....	17
7. Frischwassertank .....	18
8. Reinigungsmittel ersetzen.....	18
9. Staubbeutel ersetzen .....	19
10. Luftfilter am Einlass reinigen .....	19
11. Reinigen Sie die Basisstation .....	19
12. Reinigen Sie den Staubsammelkanal/Staubsauganschluss.....	20
<b>EZVIZ Connect .....</b>	<b>21</b>
1. Verwendung von Amazon Alexa .....	21
2. Verwendung von Google Assistant .....	21

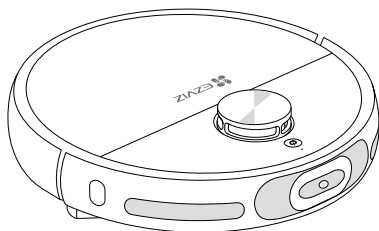
<b>FAQ .....</b>	<b>22</b>
------------------	-----------

<b>Anhang.....</b>	<b>24</b>
--------------------	-----------

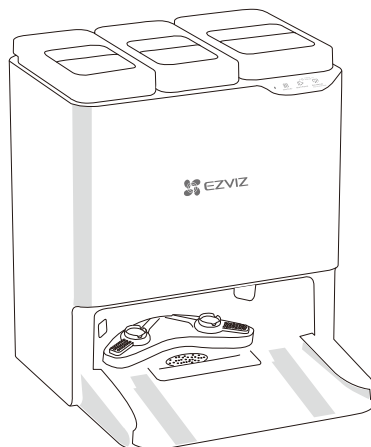
1. Umweltschutzmaßnahmen .....	24
2. Lithium-Ionen-Akku .....	25
3. INFORMATIONEN FÜR PRIVATE HAUSHALTE .....	25

# ÜBERSICHT

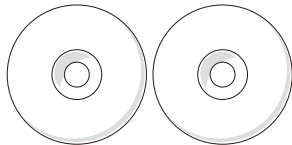
## 1. Lieferumfang



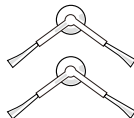
1 × Saug- und Wischroboter  
(im Folgenden als "Roboter" bezeichnet)



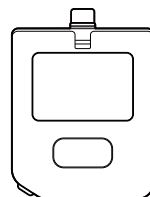
1 × Basisstation



2 × Wischeinsatz  
(Wischpad enthalten)



2 × Seitenbürsten



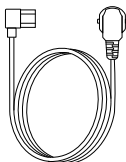
1 × Reinigungslösung



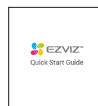
1 ×  
Reinigungsaufsatz



1 × Kameraaufkleber



1 × Netzkabel



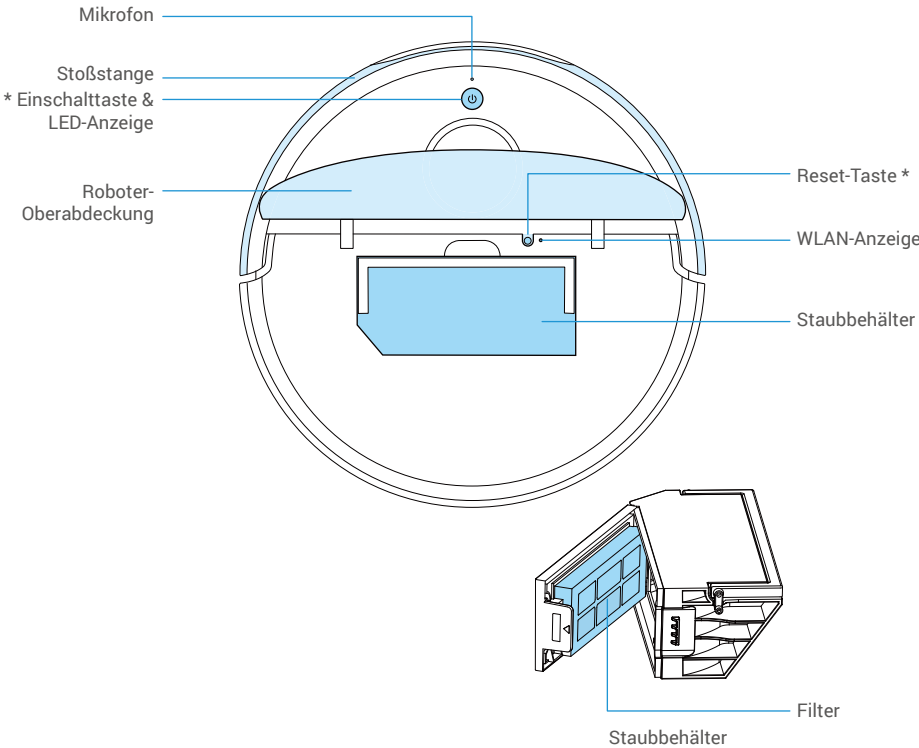
2 × Kurzanleitung







1 × Rechtliche  
Informationen

2. Grundlegendes

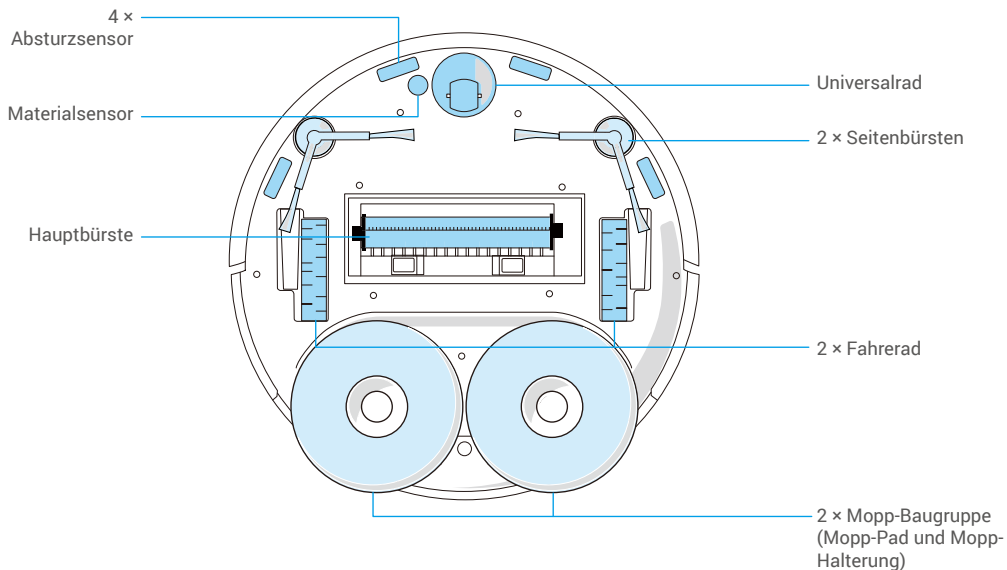
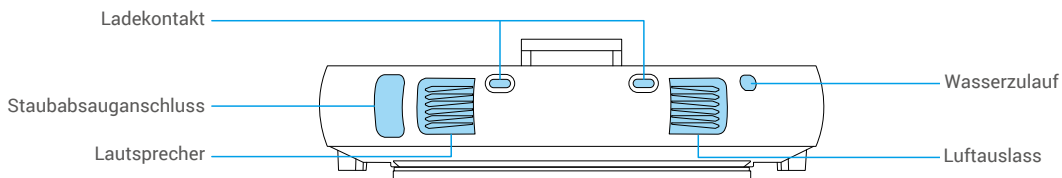
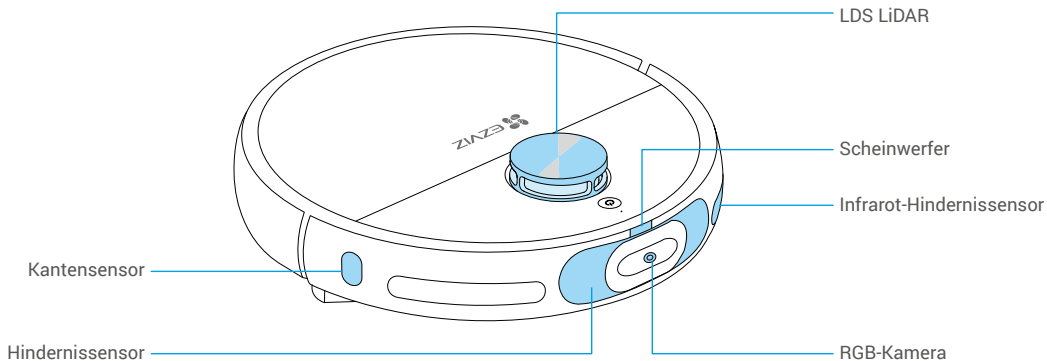
Roboter



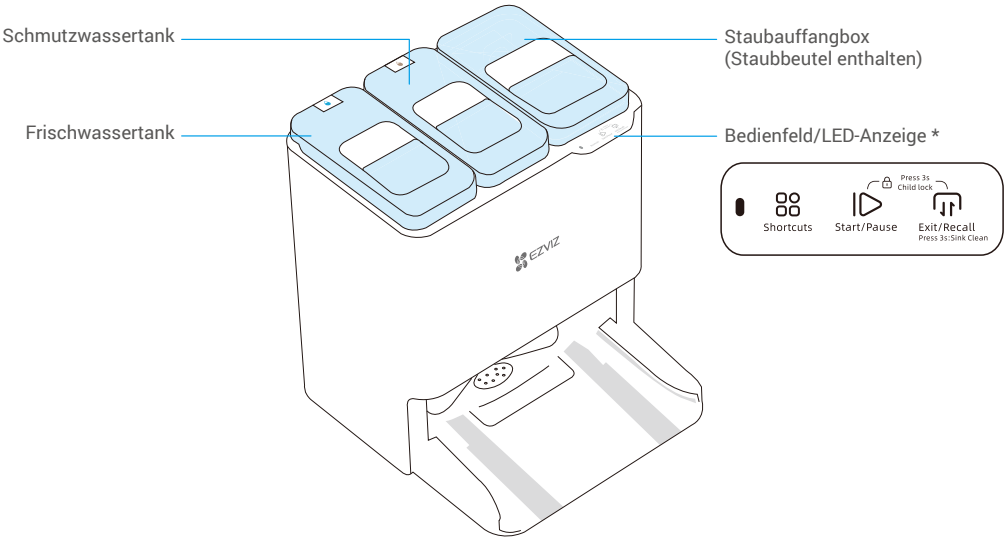
Einschalttaste	
Drücken und halten Sie 4 Sekunden lang	Schalte den Roboter ein/aus
Einmal drücken	Starten/pausieren Sie die Aufgabe
Zweimal drücken	Beenden Sie die Aufgabe und kehren Sie zur Basisstation zurück
Dreimal drücken	Kindersicherung aktivieren/deaktivieren (bitte die Kindersicherungsfunktion zuvor in der EZVIZ-App aktivieren)

LED-Anzeige		
	Orange	Im Standby-Modus aufgrund niedriger Batterie/ Aufgabe pausiert
	Rot	Fehler oder Ausnahmen, bitte überprüfen Sie die Benachrichtigung in der EZVIZ-App
	Blau	Bei Patrouilleninspektion/ Fernvideo
	Weiß	Funktioniert ordnungsgemäß

Reset-Taste	
Drücken und halten Sie 4 Sekunden lang	Roboter bereit für Netzwerkkonfiguration
Drücken und halten Sie 10 Sekunden lang	Auf Werkseinstellungen zurücksetzen und den Roboter neu starten



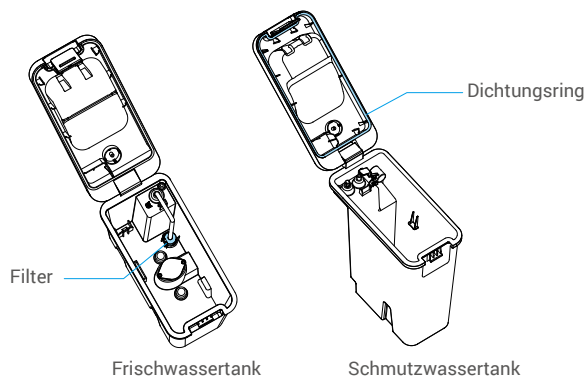
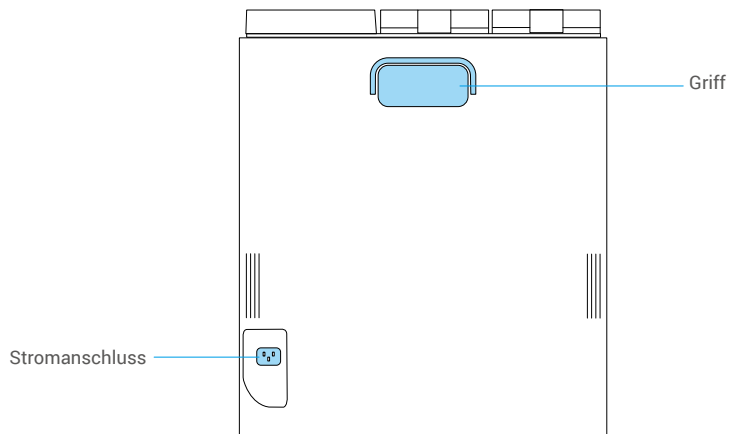
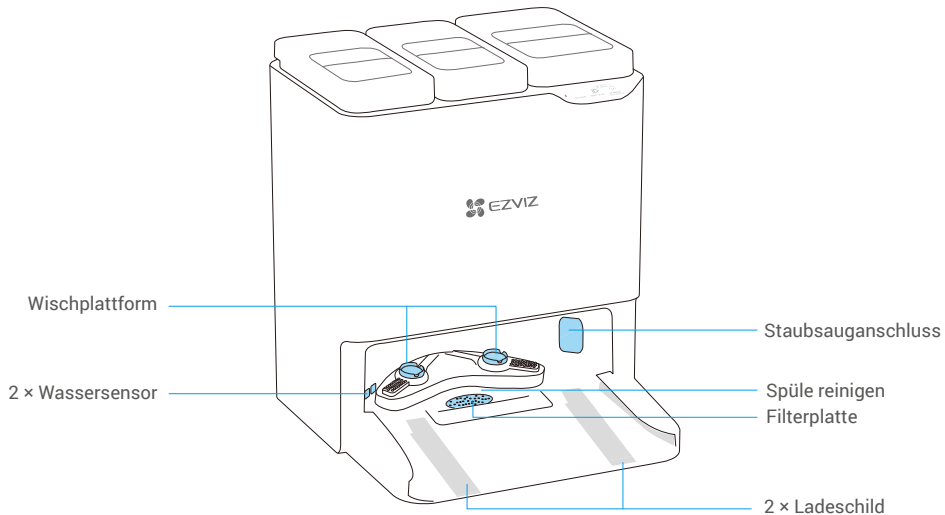
Basisstation



Bedienfeld		
	Kurzbefehle	Sie können die Shortcut-Befehle auslösen, indem Sie eine der folgenden Aktionen ausführen: einmal drücken, zweimal drücken oder 3 Sekunden lang gedrückt halten. Stellen Sie sicher, dass die Befehle zuvor in der EZVIZ-App konfiguriert wurden.
	Start/Pause	<ul style="list-style-type: none"> <li>Einmal drücken: Start-/Pause-Aufgabe</li> <li>Für 3 Sekunden gedrückt halten. Beenden Sie die Aufgabe</li> </ul>
	Beenden/Abrufen	<ul style="list-style-type: none"> <li>Einmal drücken: Roboter verlässt/kehrt zur Basisstation zurück</li> <li>Für 3 Sekunden gedrückt halten. Starten Sie die Spülenreinigung der Basisstation, die Basisstation sprüht Wasser, nachdem der Roboter herausgefahren ist.</li> <li>Drücken und halten Sie erneut 3 Sekunden lang: Die Basisstation wird Schmutzwasser absaugen.</li> </ul>
	Kindersicherung	Für 3 Sekunden gedrückt halten. Kindersicherung aktivieren/deaktivieren Bitte aktivieren Sie zuerst die Kindersicherung in der EZVIZ-App

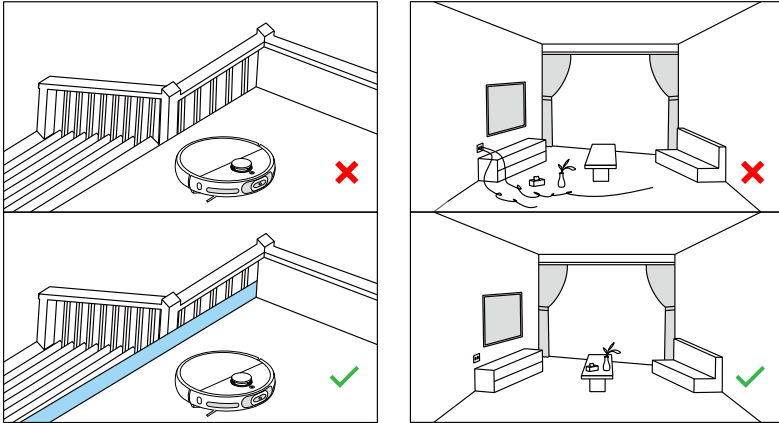
LED-Anzeige		
	Orange	Geringfügige Ausnahmen
	Rot	Ausnahmen, bitte überprüfen Sie die Benachrichtigung in der EZVIZ-App
	Weiß	Funktioniert ordnungsgemäß





## 1. Vorbereitung

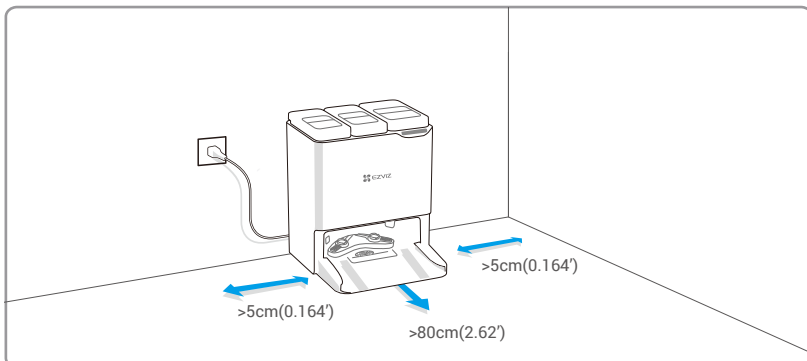
- Verwenden Sie den Roboter nicht in einer Umgebung mit Treppen (falls unvermeidbar, verwenden Sie ein Geländer).
- Entfernen Sie vor der Verwendung alle Hindernisse auf dem Boden.
- Halten Sie die Basisstation und den Roboter von Wärmequellen wie Kaminen, Öfen, Heizkörpern oder Heizgeräten fern.



## 2. Verbinden Sie das Netzteil mit der Basisstation

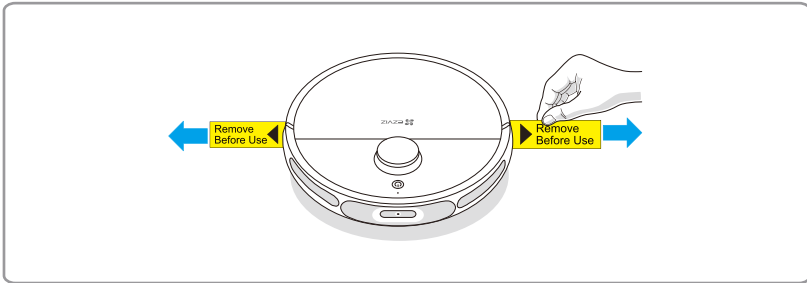
1. Es wird empfohlen, die Basisstation auf einem flachen, hellen Fliesenboden anstelle eines Teppichs oder Holzbodens zu platzieren, um ein Durchnässen zu vermeiden.
- Stellen Sie die Basisstation nicht an feuchten, regnerischen oder direkten Sonnenlichtbereichen auf, da dies zu Schäden am Roboter führen kann oder der Roboter nicht zur Basisstation zurückkehren kann.

1. Platzieren Sie die Basisstation auf einem horizontalen Boden an der Wand.
2. Verbinden Sie die Basisstation und die Steckdose mit dem Netzkabel, und die Basisstation wird automatisch starten.



### 3. Abdeckungen entfernen

Vor der Verwendung entfernen Sie die Schutzabdeckungen auf beiden Seiten des vorderen Stoßfängers sowie alle Schutzfolien sowohl auf dem Roboter als auch auf der Basisstation.

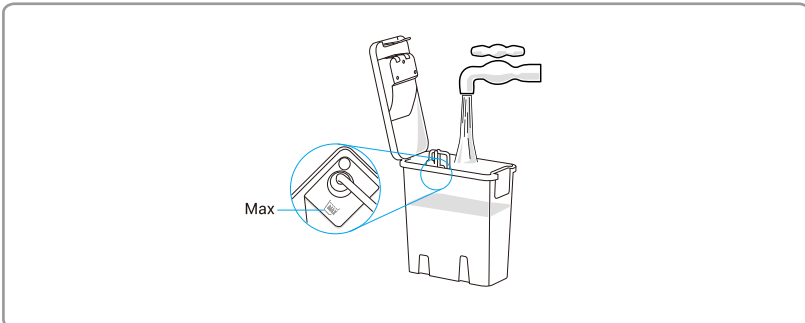


### 4. Sauberes Wasser nachfüllen

1. Nehmen Sie den Frischwassertank heraus.



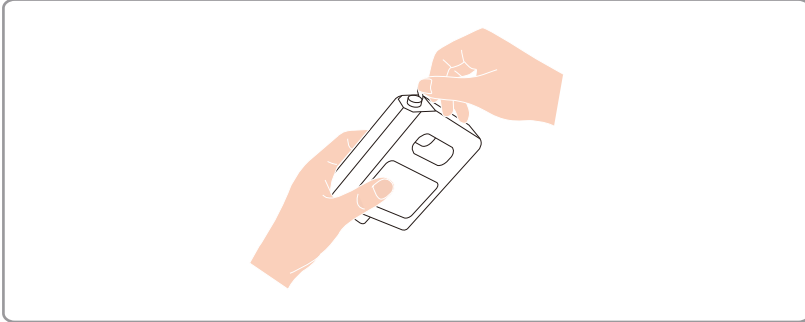
2. Füllen Sie den Frischwassertanks mit sauberem Wasser und setzen Sie ihn wieder ein.



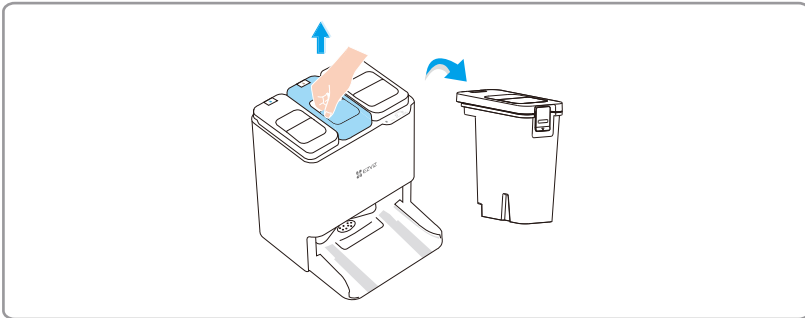
- Fügen Sie kein heißes Wasser hinzu, da sonst das Gerät beschädigt werden könnte.
- Fügen Sie kein Wasser hinzu, das durch einen Wasserfilter gereinigt wurde. Es wird empfohlen, Leitungswasser hinzuzufügen.
- Das Wasser darf die maximale Wasserstandslinie nicht überschreiten.

## 5. Reinigungsmittel installieren

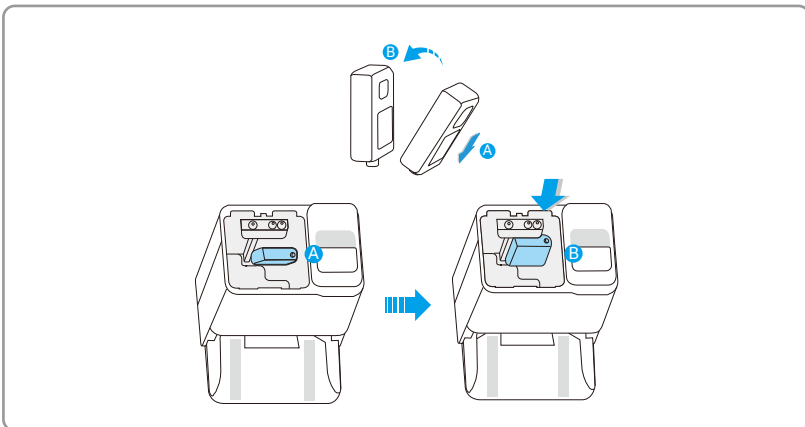
1. Entfernen Sie die Schutzfolie und die Versiegelung auf der Oberseite der Reinigungsmittelflasche.



2. Nehmen Sie den Schmutzwassertank heraus.



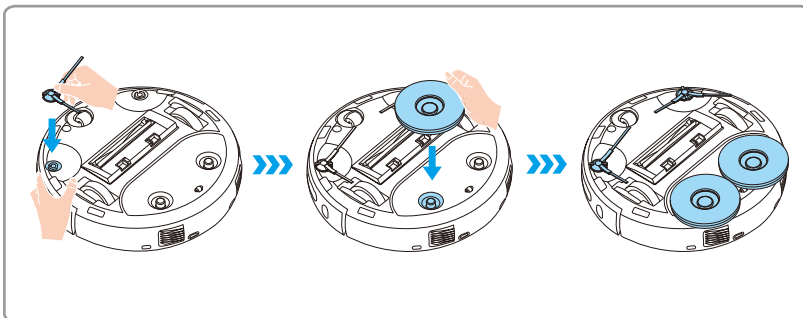
3. Stellen Sie die Flasche mit der Reinigungslösung hinein und drücken Sie sie nach innen, dann setzen Sie den Schmutzwassertank wieder ein.




- Bitte drücken Sie die Reinigungsmittelflasche während der Installation an ihren Platz.
- Verwenden Sie keine anderen Sterilisations- oder Reinigungsmittel, die nicht von EZVIZ hergestellt wurden, da das Gerät sonst beschädigt werden könnte.


## 6. Seitenbürsten und Wischmodule installieren

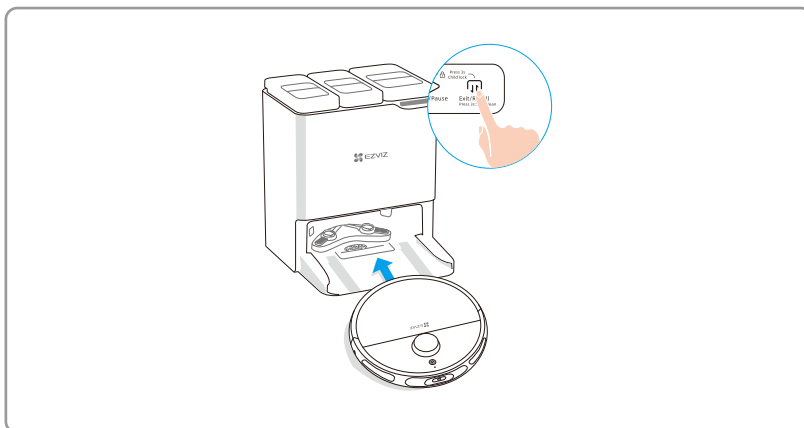
1. Richten Sie die Seitenbürsten wie im Bild gezeigt aus und drücken Sie sie nach unten. Das Klicken zeigt an, dass sie richtig installiert sind.
2. Richten Sie die Wischmodule am Magnetpunkt aus.





## 7. Aufladen mit dem Roboter

Platzieren Sie den Roboter vor der Basisstation und drücken Sie anschließend  auf dem Bedienfeld. Der Roboter wird die Basisstation betreten und mit dem Laden beginnen.

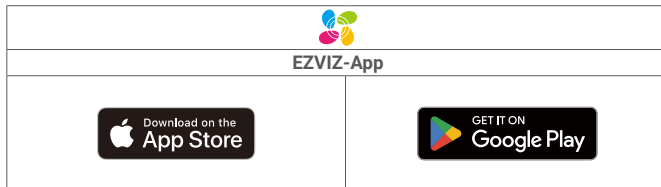
-  Es wird empfohlen, den Roboter innerhalb von 50 cm vor der Basisstation zu platzieren, um Ladefehler zu vermeiden.



-  Zum ersten Mal ist eine volle Ladung (ca. 5 bis 7 Stunden) für den normalen Betrieb des Roboters erforderlich. Die Anzeige  schaltet sich aus, wenn der Roboter vollständig aufgeladen ist.

## 8. Herunterladen der EZVIZ-App

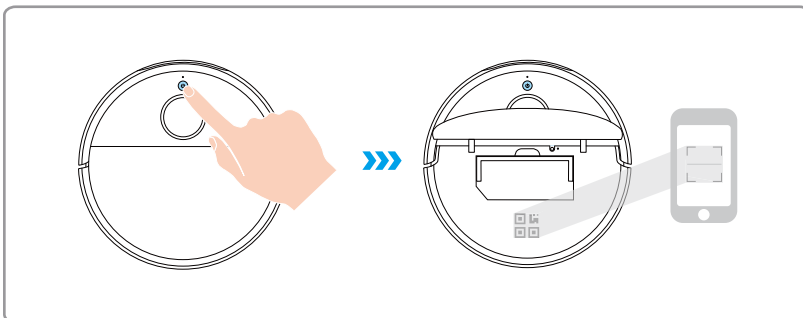
1. Verbinden Sie Ihr Mobiltelefon mit 2.4GHz Wi-Fi (empfohlen).
2. Laden Sie die EZVIZ-App herunter, indem Sie im App Store oder in Google Play™ nach „EZVIZ“ suchen, und installieren Sie diese.
3. Starten Sie die App und registrieren Sie ein EZVIZ-Benutzerkonto.



- i Wenn Sie die App bereits verwendet haben, achten Sie darauf, dass es sich um die neueste Version handelt. Um herauszufinden, ob ein Update verfügbar ist, wechseln Sie zum App-Store oder zu Google Play™ und suchen Sie nach „EZVIZ“.

## 9. Hinzufügen des Roboters zur EZVIZ-App

1. Melden Sie sich in der EZVIZ-App mit Ihrem Konto an und tippen Sie auf das Symbol für das Hinzufügen von Geräten. Es erscheint die Oberfläche zum Scannen des QR-Codes.
  2. Drücken und halten Sie die Einschalttaste des Roboters für 4 Sekunden, bis er startet.
  3. Öffnen Sie die obere Abdeckung des Roboters, scannen Sie den QR-Code auf dem Roboter und führen Sie die Netzwerkkonfiguration und das Hinzufügen des Geräts gemäß den Schnittstellenanweisungen durch.
- i • Bevor Sie das WLAN konfigurieren, achten Sie bitte auf die folgenden Bedingungen:
    1. Der Roboter hat genug Energie (über 20%) oder ist an die Basisstation angedockt
    2. Der Roboter unterstützt kein 5-GHz-WLAN, bitte verbinden Sie ihn mit 2,4-GHz-WLAN.
  - Wenn die WLAN-Verbindung fehlgeschlagen ist oder Sie das Netzwerk neu konfigurieren möchten, halten Sie die Reset-Taste am Roboter 4 Sekunden lang gedrückt und versuchen Sie es erneut.
  - Sie können das WLAN über Einstellungen > WLAN-Netzwerk in der App neu konfigurieren.



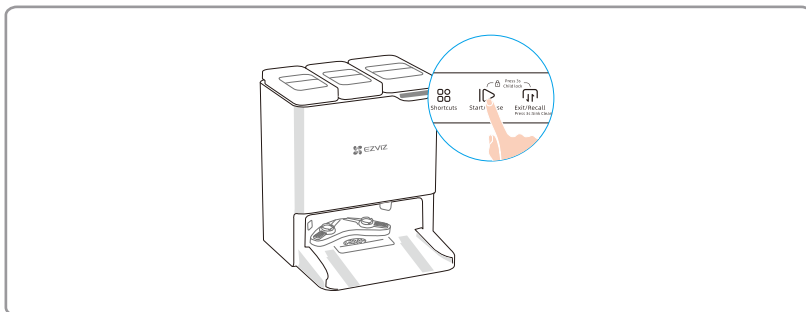
## 1. Kartierung

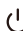
Nachdem Sie das Netzwerk zum ersten Mal konfiguriert haben, folgen Sie den Anweisungen in der EZVIZ App, um schnell eine Karte zu erstellen, und der Roboter wird mit dem Kartieren beginnen, ohne zu reinigen. Der Kartierungsprozess wird abgeschlossen sein, wenn der Roboter zur Station zurückkehrt, und die Karte wird automatisch gespeichert.

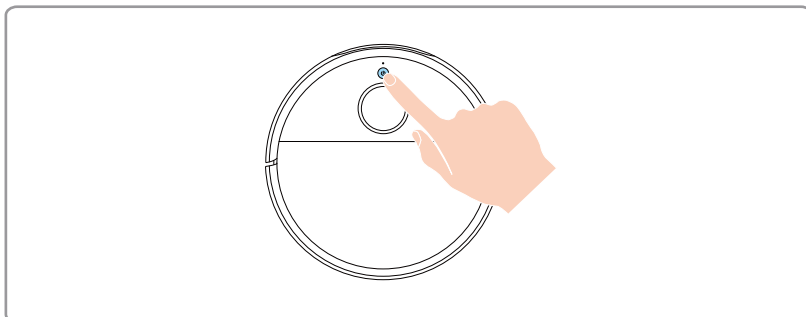
## 2. Reinigung starten

Beginnen Sie die Reinigung auf eine der folgenden drei Arten:

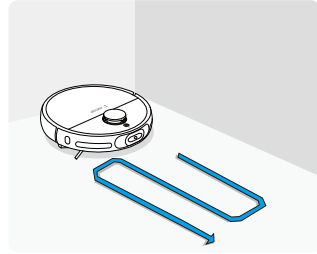
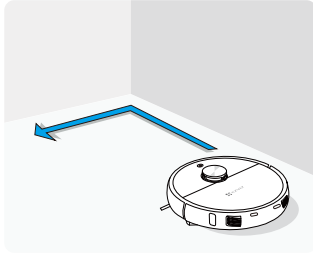
- Drücken Sie die Taste  auf der Basisstation.




- Drücken Sie kurz die Taste  auf dem Roboter, um mit der Reinigung zu beginnen (Standardmäßig im Vollhausreinigungsmodus).



- Der Roboter wird die Basisstation verlassen, um den Bereich entlang der Wand zu reinigen und dann in einem Zickzack-Muster zu reinigen. Nach der Reinigung wird der Roboter automatisch zur Basisstation zurückkehren.



- Nachdem Sie den Roboter zur EZVIZ-App hinzugefügt haben, wählen Sie den Reinigungsmodus auf der Startseite des Roboters in Ihrer App aus und klicken Sie auf .
- Wenn der Roboter stecken bleibt oder nicht zur Basisstation zurückkehrt, platzieren Sie ihn bitte manuell auf die Basisstation.
  - Nach der Reinigung oder wenn nur gesaugt werden soll, entfernen Sie bitte die Wischvorrichtung, um zu verhindern, dass der Teppich oder Holzboden nass wird.
  - Wenn der Ladezustand Ihrer Batterie zu niedrig ist, um mit der Reinigung zu beginnen, laden Sie sie bitte zuerst auf.
  - Bewegen Sie die Basisstation nicht und trennen Sie sie nicht vom Stromnetz, während der Roboter arbeitet.
- Der Roboter wechselt automatisch in den Schlafmodus in den folgenden zwei Situationen:
  - Der Roboter ist inaktiv und die Basisstation ist seit 10 Minuten nicht verbunden.
  - Innerhalb von 10 Minuten, nachdem der Roboter vollständig aufgeladen wurde, findet kein Vorgang statt.

### 3. Verwenden des Kameraaufklebers (optional)

Für den Fall, dass Sie die Kamera abdecken möchten, wird ein Kameraaufkleber mitgeliefert.

- Entfernen Sie die Schutzfolie.
- Reinigen und abwischen der Kamera mit einem feuchten Tuch. Kleben Sie das Kamerasticker auf die Kamera und drücken Sie fest, um es gut zu befestigen.
- Der Aufkleber kann abgewaschen und wiederverwendet werden.



- Die visuelle Hindernisvermeidung wird durch die RGB-Kamera realisiert. Das Abdecken der Linse wird einige der Hindernisvermeidungseffekte beeinträchtigen. Die Bildverarbeitung erfolgt lokal und wird nicht auf die EZVIZ Cloud-Plattform hochgeladen.



# Bedienung der EZVIZ-App

Die App-Oberfläche kann sich aufgrund einer Versionsaktualisierung abweichen. Beziehen Sie sich immer auf die Oberfläche der App, die auf Ihrem Handy installiert ist.

## Reinigungskarte

Kartenerstellung (Bereichsaufteilung, Bereichszusammenführung, Bereichserstellung, Raumbenennung, Sperrzonen, unsichtbare Wand, Drehung, Schwelle), Kartenaufteilung, Teppichanzeige, Echtzeit-Reinigungsroutenanzeige und Mehrfachkartenspeicherung.

## Reinigungsverfahren

Allgemeine Reinigung, personalisierte Reinigung, Reinigung bestimmter Räume und Bereichsreinigung.

## Einstellungen für die Reinigung

Saugstufeneinstellung, Wassermengeneinstellung, Reinigungseinstellungsreihenfolge, Teppichverstärkung, zusätzliche Teppichreinigung und Selbstreinigung der Hauptbürste.

## Überwachungsfunktion

Geplante Patrouilleninspektion, Punkt-zu-Punkt-Bewegung, Schnappschuss/Aufzeichnung bei Patrouilleninspektion, Sprachinterkom.

## Informationsanzeige

Reinigungshistorie, Patrouilleninspektionshistorie, Roboterleistung, Verbrauchsmaterialien und Wartung.

## Weitere Merkmale

Firmware-Upgrade, Lautstärkeregelung, geplante Reinigung, Nicht-Stören-Modus, Nachtsicht-Lichtkompensation usw.

# Routinemäßige Wartung

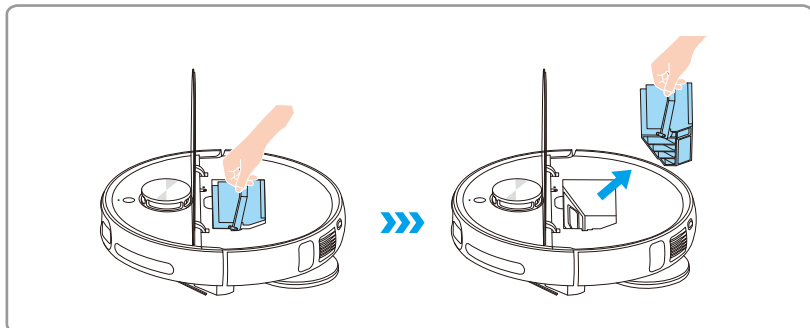
- Vor der Durchführung von Reinigungs- und Wartungsarbeiten am Roboter schalten Sie den Roboter aus und ziehen Sie die Basisstation aus der Steckdose.
- Ein Multifunktions-Reinigungswerkzeug wird zur einfachen Wartung mitgeliefert. Seien Sie vorsichtig, dieses Reinigungswerkzeug hat scharfe Kanten.
- EZVIZ produziert verschiedene Ersatzteile und Aufsätze. Weitere Informationen zu Ersatzteilen finden Sie unter [www.ezviz.com](http://www.ezviz.com).
- Zubehör gilt als Verbrauchsmaterial, und es wird empfohlen, regelmäßige Wartung und Austausch durchzuführen. Aufgrund ihrer Verschleißmerkmale unterliegen sie nicht dem Standardproduktgarantiezeitraum.

Um den besten Zustand des Geräts aufrechtzuerhalten, halten Sie das Gerät bitte instand und tauschen Sie die Ersatzteile in folgenden Abständen: Bitte warten Sie das Gerät und ersetzen Sie Teile mit den folgenden Frequenzen, um die beste Leistung zu gewährleisten.

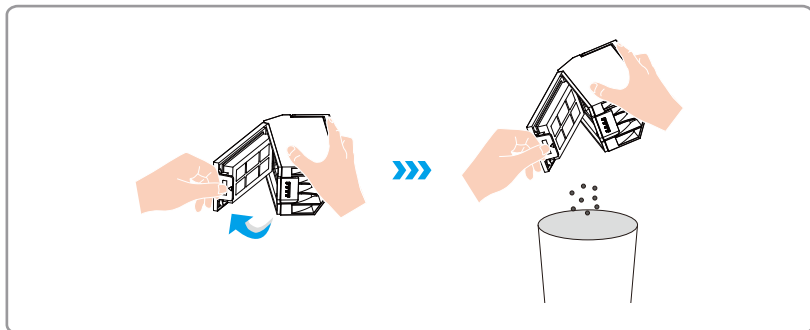
Roboterteil	Wartungsfrequenz	Austauschfrequenz
Wischpad	/	Alle 2-3 Monate
Seitenbürste	Einmal alle 2 Wochen	Alle 3-6 Monate
Hauptbürste	Einmal pro Woche	Alle 6-12 Monate
Staubbeutel	/	Alle 3-4 Monate
Hochleistungsfilter	Einmal pro Woche	Alle 3-6 Monate
LDS LiDAR/RGB-Kamera/Kantensensor/ Hindernissensor/Abgrundsensord/Infrarot- Hindernissensor/Stoßfänger/Ladekontakt/ Universalrad/Antriebsrad	Einmal pro Woche	/
Spüle reinigen	Einmal alle 2 Wochen	/
Frischwassertank	Alle 3 Monate	/
Schmutzwassertank	Nach jedem Wischen	/
Basisstation	Einmal alle 2 Wochen	/

## 1. Reinigen Sie die Staubbox und den Filter

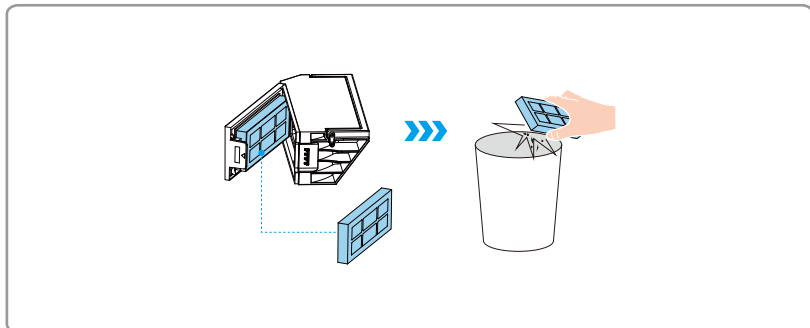
1. Öffnen Sie die obere Abdeckung des Roboters und nehmen Sie die Staubbox heraus.



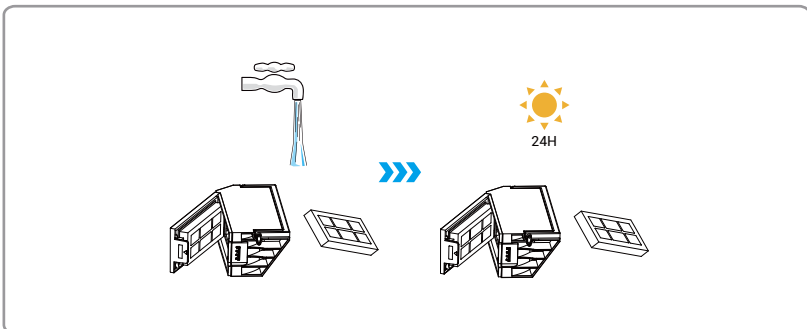
2. Lösen Sie die Schnalle an der Seite des Staubbehälters, öffnen Sie die Abdeckung des Staubbehälters und schütten Sie den Müll darin aus.



3. Entfernen Sie den Filter aus der Staubbox, klopfen Sie den Filter vorsichtig ab, um Staub und Schmutz zu entfernen, oder reinigen Sie ihn mit dem Reinigungswerkzeug.



4. Spülen Sie die Staubbox und den Filter unter fließendem Wasser und lassen Sie sie vollständig trocknen.

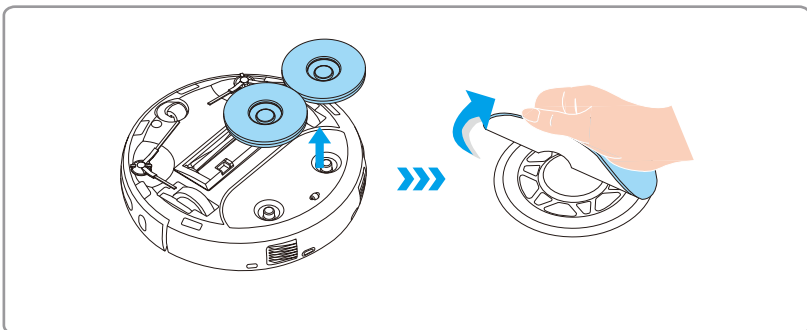


5. Setzen Sie den Filter und die Staubbox ordnungsgemäß zurück und schließen Sie die obere Abdeckung des Roboters.

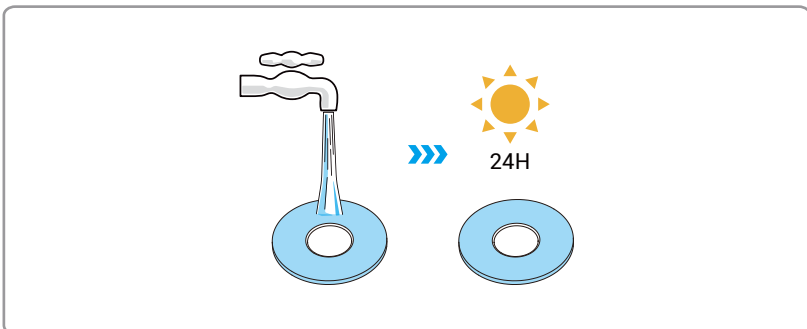
- ❶ Planen Sie die Reinigungsmission nicht, wenn der Staubbehälter oder Filter nicht ordnungsgemäß installiert ist.

## 2. Reinigen Sie das Wischpad

1. Drehen Sie den Roboter um und entfernen Sie das Wischpad.

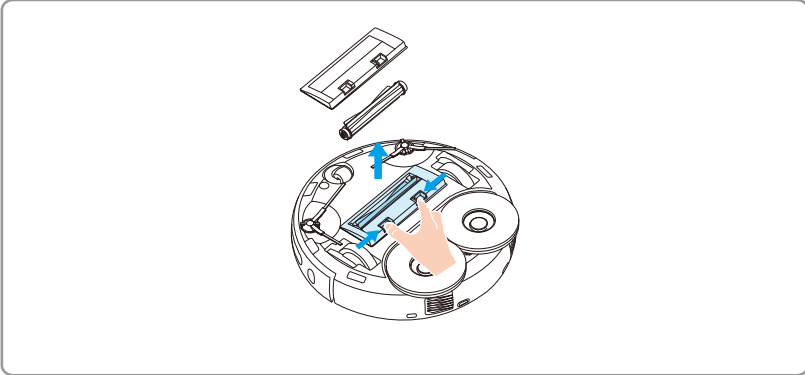


2. Reinigen Sie das Wischpad mit Wasser und lassen Sie es vollständig trocknen.

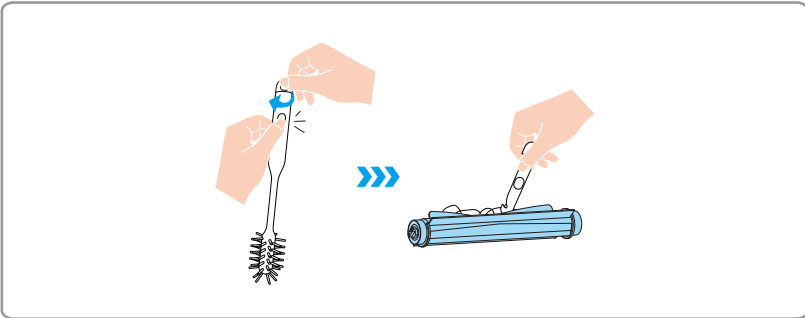


### 3. Reinigen Sie die Hauptbürste

1. Drücken Sie die Verschlüsse, um die Abdeckung der Hauptbürste und die Hauptbürste herauszunehmen.

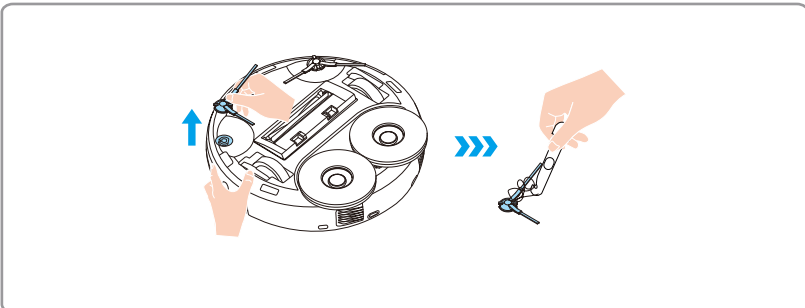


2. Drücken Sie die Taste am Ende des Reinigungswerkzeugs und drehen Sie es, um die Klinge darin aufzunehmen. Schneiden Sie die verhedderten Haare ab und entfernen Sie Schmutz von der Hauptbürste mit der Klinge. Nach der Reinigung die Hauptbürste wieder einsetzen.



### 4. Reinigen Sie die Seitenbürste

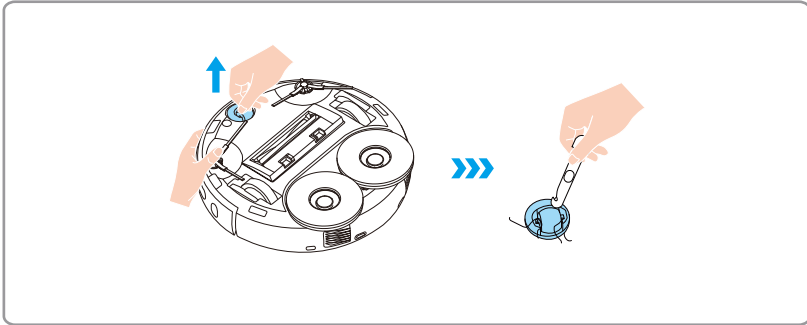
- Ziehen Sie die Seitenbürste direkt heraus, schneiden Sie die verfangenen Haare ab und entfernen Sie mit einer Klinge Ablagerungen von der Seitenbürste. Nach der Reinigung die Seitenbürste wieder einsetzen.



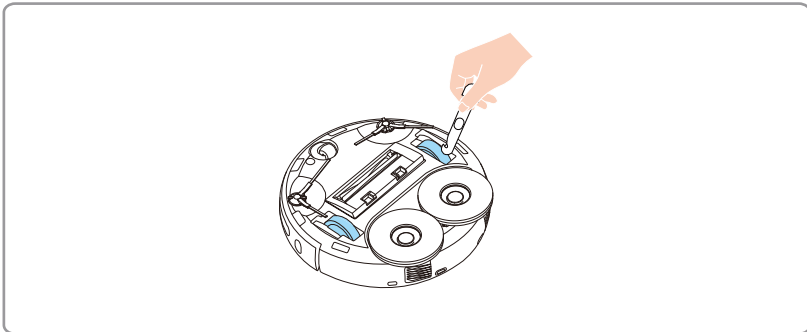
## 5. Reinigen Sie das Universalrad und die Antriebsräder

1. Ziehen Sie das Universalrad direkt heraus, schneiden Sie die verhedderten Haare ab und entfernen Sie mit der Klinge die Rückstände, bevor Sie es wieder einsetzen.

**i** Wenn nach längerer Nutzung ungewöhnliche Geräusche vom Universalrad auftreten, entfernen Sie das Universalrad und tragen Sie Schmiermittel auf dessen Metallachse auf.

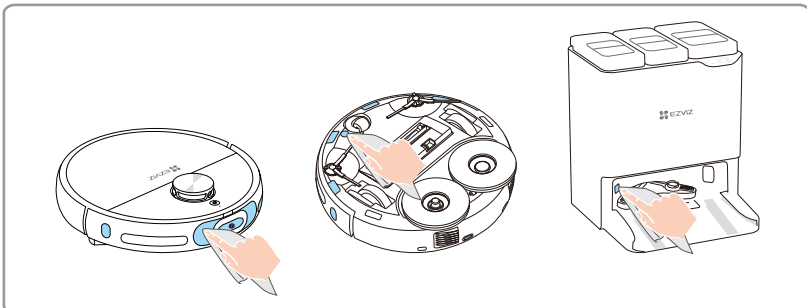


2. Reinigen Sie die Antriebsräder mit dem Reinigungswerkzeug.



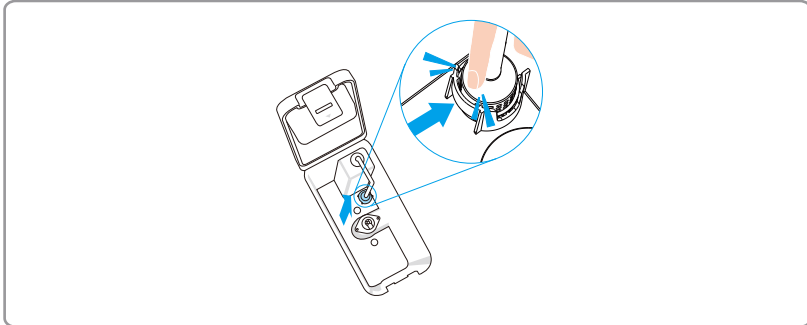
## 6. Reinigen wichtiger Teile

Wischen Sie die Sensoren und Ladekontakte des Roboters und der Basisstation mit einem weichen, trockenen Tuch ab.

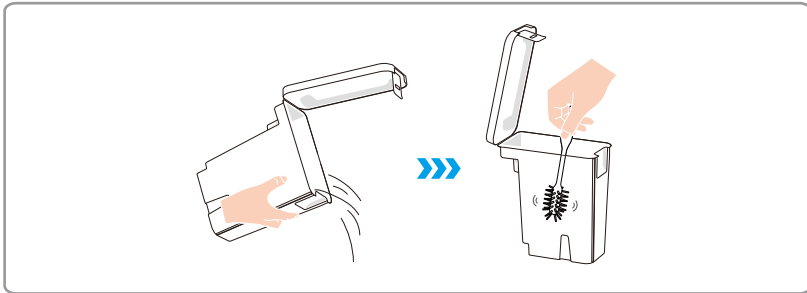


## 7. Frischwassertank

1. Öffnen Sie die Abdeckung des Frischwassertanks, lösen Sie die Schnalle und nehmen Sie den Filter nach oben heraus, um ihn zu reinigen.

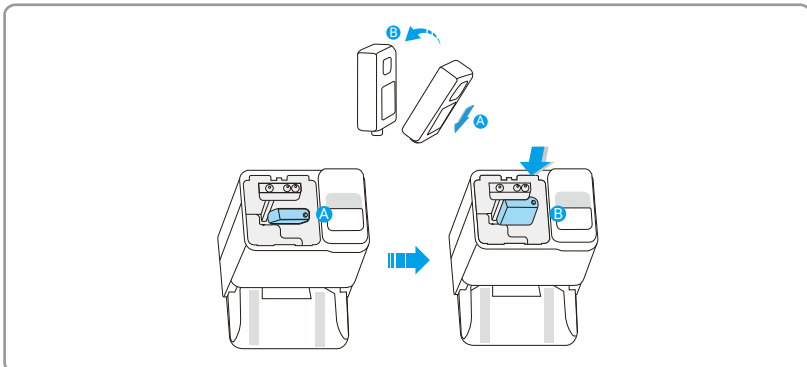


2. Gießen Sie das Abwasser aus und verwenden Sie das Reinigungswerkzeug, um den Schmutz im Schmutzwassertank zu entfernen.



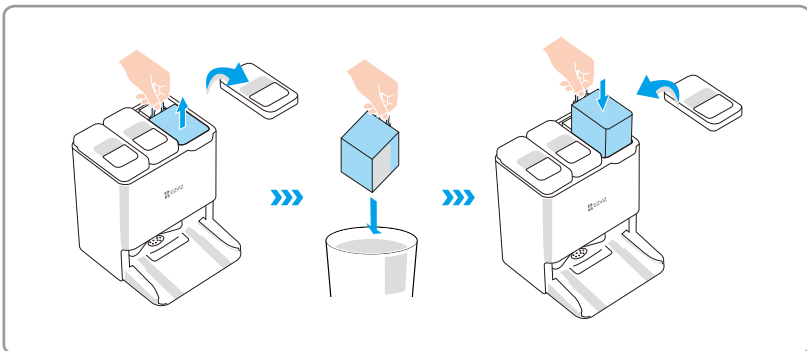
## 8. Reinigungsmittel ersetzen

1. Entfernen Sie die Schutzfolie und die Versiegelung auf der Oberseite der Reinigungsmittelflasche.
2. Nehmen Sie den Schmutzwassertank heraus. Stellen Sie die Flasche mit der Reinigungslösung hinein und drücken Sie sie nach innen, dann setzen Sie den Schmutzwassertank wieder ein.



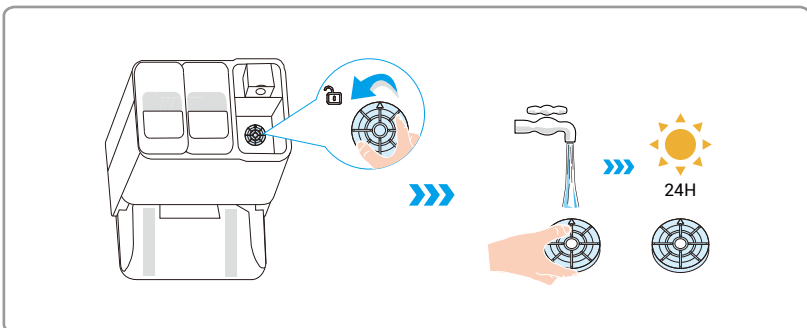
## 9. Staubbeutel ersetzen

Öffnen Sie die obere Abdeckung des Staubbehälters, nehmen Sie den Staubbeutel heraus und entsorgen Sie ihn. Setzen Sie einen neuen Staubbeutel ein und schließen Sie die obere Abdeckung.



## 10. Luftfilter am Einlass reinigen

Drehen und entfernen Sie den Lufteinlassfilter am Boden des Staubauffangbehälters. Mit sauberem Wasser abspülen und trocknen, dann wieder einbauen.



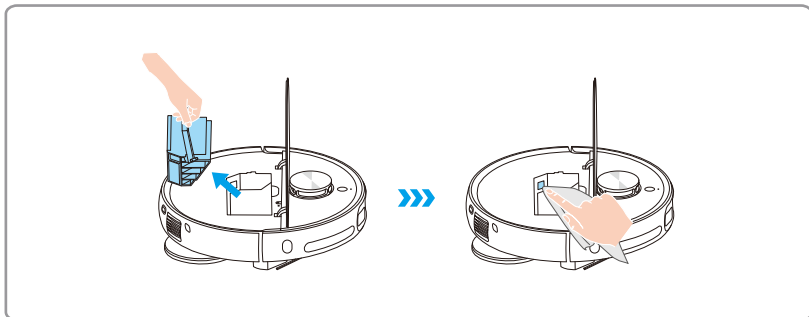
## 11. Reinigen Sie die Basisstation

Reinigen Sie das Innere der Basisstation und das Reinigungsspülbecken mit dem Reinigungswerkzeug.

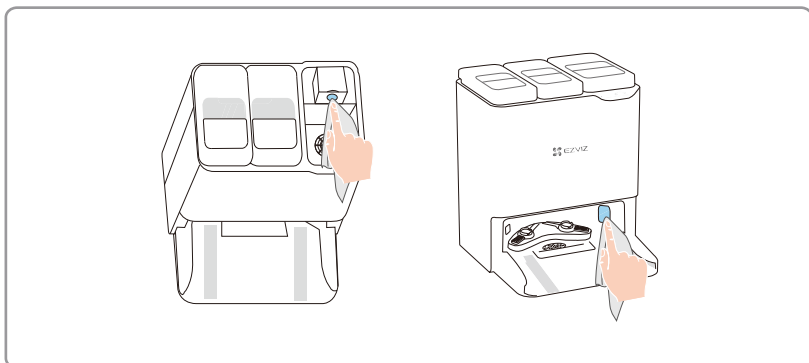


## 12. Reinigen Sie den Staubsammelkanal/Staubsauganschluss

- Nehmen Sie die Staubbox heraus und reinigen Sie den Staubsammelkanal mit einer weichen Bürste.



- Nehmen Sie den Staubbeutel heraus, reinigen Sie die Staubsaugöffnung und den Staubsammelkanal mit einer weichen Bürste.





# EZVIZ Connect

## 1. Verwendung von Amazon Alexa

Mithilfe dieser Anleitung können Sie Ihre EZVIZ-Geräte mit Amazon Alexa steuern. Wenn Sie während des Vorgangs auf Schwierigkeiten stoßen, lesen Sie bitte den Abschnitt **Fehlersuche**.


### Stellen Sie Folgendes sicher, bevor Sie beginnen:

1. EZVIZ-Geräte sind mit der EZVIZ-App verbunden.
2. Sie verfügen über ein Alexa-aktiviertes Gerät (z. B. Echo Spot, Echo-Show, das brandneue Echo-Show, Fire TV (alle Generationen), Fire TV-Stick (nur zweite Generation), Fire TV Edition-Smart-TVs).
3. Die Amazon-Alexa-App ist bereits auf Ihrem Smart-Gerät installiert und Sie haben ein Konto erstellt.

### So steuern Sie EZVIZ-Geräte mit Amazon-Alexa:

1. Öffnen Sie die Alexa-App und wählen Sie „Fähigkeiten und Spiele“ aus dem Menü.
2. Suchen Sie auf dem Bildschirm Fähigkeiten und Spiele nach „EZVIZ“, und Sie finden dort die Fähigkeiten „EZVIZ“.
3. Wählen Sie die Fähigkeiten Ihres EZVIZ-Geräts aus und tippen Sie anschließend auf ENABLE TO USE(ZUR VERWENDUNG AKTIVIEREN).
4. Geben Sie Ihren EZVIZ-Benutzernamen und Ihr Passwort ein und tippen Sie auf Sign in(Anmelden).
5. Tippen Sie auf die Taste Autorisieren, um Alexa für den Zugriff auf Ihr EZVIZ-Konto zu autorisieren, damit Alexa Ihre EZVIZ-Geräte steuern kann.
6. Sie werden „EZVIZ wurde erfolgreich verknüpft“ sehen. Tippen Sie dann auf GERÄTE SUCHEN, damit Alexa alle Ihre EZVIZ-Geräte erkennen kann.
7. Gehen Sie zurück zum Alexa-App-Menü und wählen Sie „Geräte“, dann sehen Sie alle Ihre EZVIZ-Geräte.

### Sprachbefehl

-  Um diese Funktion zu nutzen, ändern Sie bitte den Namen Ihres Roboters (zum Beispiel: „RS20 Pro“) in der EZVIZ-App. Jedes Mal, wenn Sie den Namen des Roboters ändern, müssen Sie das Gerät erneut suchen, um den Namen zu aktualisieren.

Entdecken Sie neue Smart-Geräte über das Menü „Smart Home“ in der Alexa-App oder über die Alexa-Sprachsteuerung. Sobald das Gerät erkannt wurde, können Sie es mit Ihrer Stimme steuern. Sprechen Sie einfache Befehle zu Alexa, wie „turn on/turn off + Name“. Zum Beispiel sagen Sie „turn on RS20 Pro“, der Roboter beginnt mit der Reinigung

### Fehlersuche

#### Was mache ich, wenn Alexa mein Gerät nicht erkennt?

Überprüfen Sie, ob Probleme mit der Internetverbindung vorliegen.

Versuchen Sie, das Smart-Gerät neu zu starten und das Gerät mit Alexa erneut zu erkennen.

#### Warum zeigt der Gerätestatus auf Alexa „Offline“ an?

Möglicherweise ist Ihre drahtlose Verbindung unterbrochen worden. Starten Sie das Smart-Gerät neu und erkennen Sie es erneut auf Alexa.

Der Internetzugang auf Ihrem Router ist möglicherweise nicht verfügbar. Überprüfen Sie, ob Ihr Router mit dem Internet verbunden ist, und versuchen Sie es erneut.

-  Einzelheiten über Länder, die den Einsatz von Amazon Alexa unterstützen, finden Sie auf der offiziellen Webseite.

## 2. Verwendung von Google Assistant

Mit dem Google Assistant können Sie Ihr EZVIZ-Gerät durch Sprachbefehle des Google Assistant aktivieren.

### Folgende Geräte und Apps sind erforderlich:

1. Eine funktionelle EZVIZ-App.
2. Ein Fernsehgerät mit angeschlossenem wie funktionierendem Chromecast.
3. Die Google Assistant-App auf Ihrem Handy.

### Befolgen Sie zum Beginn die nachstehenden Schritte:

1. Richten Sie das EZVIZ-Gerät ein und stellen Sie sicher, dass es in der App ordnungsgemäß funktioniert.

2. Laden Sie die Google Home-App aus dem App Store oder von Google Play™ herunter und melden Sie sich bei Ihrem Google-Konto an.
3. Tippen Sie auf dem Startbildschirm oben links auf „+“ und wählen Sie Gerät einrichten aus der Menüliste, um das Einrichtungsmenü aufzurufen.
4. Tippen Sie auf „**Funktioniert mit Google**“ und suchen Sie nach „EZVIZ“. Dort finden Sie die „EZVIZ“-Fähigkeiten.
5. Geben Sie Ihren EZVIZ-Benutzernamen und Ihr Passwort ein und tippen Sie auf **Anmelden**.
6. Tippen Sie auf die Taste **Autorisieren**, um Google für den Zugriff auf Ihr EZVIZ-Konto zu autorisieren, damit Google Ihre EZVIZ-Geräte steuern kann.
7. Tippen Sie auf **Zurück zur App**.
8. Befolgen Sie die obigen Schritte zum Abschließen der Autorisierung. Bei Abschluss der Synchronisierung wird der EZVIZ-Dienst unter Ihrer Dienstliste aufgelistet. Tippen Sie auf das EZVIZ-Dienstsymbol, um eine Liste kompatibler Geräte in Ihrem EZVIZ-Konto anzuzeigen.
9. Geben Sie nun einige Befehle mit dem Namen des Roboters aus, den Sie bei der Einrichtung des Systems erstellt haben, wie zum Beispiel start/stop/dock/pause/unpause + name. Wenn Sie beispielsweise sagen: „start RS20 Pro“, beginnt der Roboter mit der Reinigung.

Benutzer können Geräte einzeln oder in einer Gruppe verwalten. Durch Hinzufügen von Geräten zu einem Raum können Benutzer mehrere Geräte mit nur einem Befehl steuern.

Weitere Informationen finden Sie auf:

<https://support.google.com/googlehome/answer/7029485?co=GENIE.Platform%3DAndroid&hl=en>

## FAQ

Problem	Lösung
Fehler beim Aufladen	Die Basisstation verbindet sich nicht mit der Stromversorgung. Bitte bestätigen Sie, ob das Netzkabel der Basisstation gut angeschlossen ist.
Aufladefehler	Es gibt viele Hindernisse in der Nähe der Basisstation. Bitte entfernen Sie die Hindernisse vor der Basisstation.
	Empfohlen, den Roboter vor jeder Reinigungsaufgabe zurück zur Basisstation zu bringen und sicherzustellen, dass der Roboter von der Basisstation aus startet.
	Hoher Erdungswiderstand. Es wird empfohlen, die Basisstation auf einen flachen und hellen Fliesenboden zu stellen.
	Der Boden ist rutschig. Empfohlen, den Boden vor der Basisstation zu wischen.
	Falscher Standort der Basisstation. Bitte überprüfen Sie, ob der Standort der Basisstation auf der Karte korrekt ist.
	Bitte stellen Sie die Basisstation nicht in direktes Sonnenlicht.
Beim Aufladen: Betriebsstörung in der Nähe der Basisstation	Vor der Basisstation befinden sich Hindernisse innerhalb von 80 cm und an der Seite innerhalb von 5 cm. Bitte entfernen Sie die Hindernisse direkt vor der Basisstation.
	Bitte verwenden Sie weiches Material (Taschentuch oder weiches trockenes Tuch), um die Ladekontakte am Heck des Roboters abzuwischen.
	Bitte wischen Sie die Antriebsräder des Roboters und die Ladekontakte an der Unterseite der Basisstation ab.
	Bitte bestätigen Sie, ob der Installationsort der Basisstation direkt der Sonneneinstrahlung ausgesetzt ist.
Abnormale Geräusche/Vibrationen während der Reinigung	Fremdkörper, die sich in den Rädern, Seitenbürsten oder der Hauptbürste verfangen haben, starten Sie den Roboter bitte erst nach dem Ausschalten und Reinigen.
	Der Gummistreifen am Staubabsauganschluss streift über den Boden, was ein normales Phänomen ist.
	Wenn das Wischpad aufgerollt ist, entfernen Sie die Wischvorrichtungen und installieren Sie das Wischpad erneut.

Problem	Lösung
Schmutzwassertank pumpt weiterhin Wasser	Reinigen Sie die Basisstation. Weitere Informationen finden Sie unter <a href="#">„Reinigen Sie die Basisstation“</a> .
Kann keine Verbindung zu WLAN herstellen	<p>Schwaches WLAN-Signal, bitte stellen Sie sicher, dass sich der Roboter in einem Bereich mit gutem WLAN-Signal befindet.</p> <p>WLAN-Verbindungsausnahme. Bitte setzen Sie das WLAN zurück, laden Sie die neueste EZVIZ-App herunter und versuchen Sie, den QR-Code auf dem Roboter zu scannen, um ihn erneut zu verbinden.</p>
Kann Hindernissen nicht ausweichen	<p>Verwenden Sie ein Luftblaswerkzeug, um das Glas auf der Linse zu reinigen, oder Sie können weiche Tücher oder ein trockenes Pad verwenden, um das Glas auf der Linse abzuwischen.</p> <p>Die Hindernisvermeidungsleistung des Roboters wird aufgrund von Umwelteinflüssen bei der Begegnung mit Objekten mit hoher Lichtdurchlässigkeit (wie Glas), hoher Reflexion (wie poliertem Metall) oder geringer Reflexion (wie schwarzen Objekten) abnehmen.</p>
Abnormale Hindernisvermeidung	Verwenden Sie ein Luftblaswerkzeug, um das Glas auf der Linse zu reinigen, oder Sie können weiche Tücher oder ein trockenes Pad verwenden, um das Glas auf der Linse abzuwischen.
Seitenbürste fiel während der Reinigung ab	Drehen Sie den Roboter um und installieren Sie die Seitenbürste erneut. Stellen Sie sicher, dass sie vollständig installiert ist, bis ein „Klick“-Geräusch zu hören ist.
Die Absturzsicherung ist ausgefallen, der Roboter kann Treppen oder hohe Stellen nicht vermeiden.	Verwenden Sie weiche Tücher oder ein trockenes Tuch, um die Klippensensoren abzuwischen.
Kann keinen Staub aufnehmen, schlechte Staubaufnahme oder abnormaler Klang beim Staub aufnehmen	<p>Bitte überprüfen Sie, ob der Staubsammelkanal des Roboters und der Basisstation blockiert ist. Falls ja, beachten Sie bitte die Reinigungsmethode des Staubsammelkanals in diesem Benutzerhandbuch.</p> <p>Volle Staubbeutel. Falls ja, ersetzen Sie bitte den Einweg-Staubbeutel durch einen neuen.</p> <p>Der Luftauslass des Staubbehälters des Roboters ist blockiert, bitte reinigen Sie ihn und entfernen Sie die Fremdkörper.</p>
Kann nicht automatisch trocknen	<p>Die Auto-Trocken-Funktion ist in der APP deaktiviert, bitte überprüfen Sie die Einstellungen in der APP.</p> <p>Während des Trocknens drücken Sie die Taste am Roboter oder der Roboter verlässt die Basisstation, die Trocknungsaufgabe wird vorzeitig beendet.</p>
Abnormaler Betrieb	Wenn das Problem nach Berücksichtigung der oben genannten möglichen Ursachen weiterhin besteht, könnten die Komponenten fehlerhaft sein. Bitte wenden Sie sich an den Kundenservice.

 Weitere Informationen über den Roboter finden Sie unter [www.ezviz.com/de](http://www.ezviz.com/de).

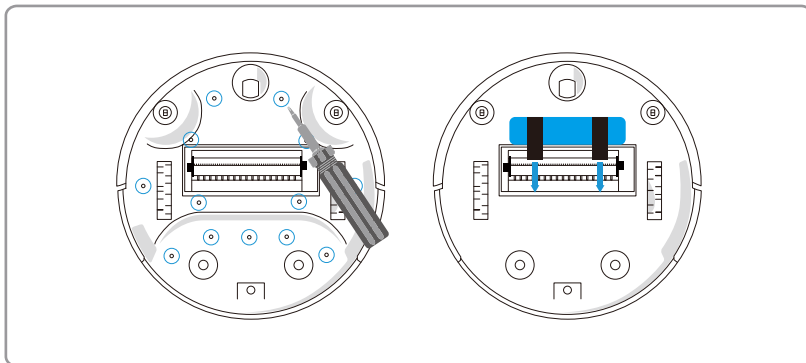
# Anhang

## 1. Umweltschutzmaßnahmen

Die im eingebauten Lithium-Ionen-Akku dieses Produkts enthaltenen Chemikalien können die Umwelt belasten. Bauen Sie den Akku vor dem Verschrotten aus und senden Sie ihn zur zentralen Entsorgung an eine professionelle Akku-Recyclingstation.

Vorgehensweise zum Ausbauen des Akkus (die folgenden Informationen gelten nur beim Entsorgen des Geräts, nicht im täglichen Betrieb):

1. Führen Sie den Roboter auf einen niedrigen Batteriestand und lassen Sie ihn nicht zur Basisstation zurückkehren.
2. Schalten Sie den Roboter aus und entfernen Sie die Seitenbürsten und die Staubbox.
3. Drehen Sie den Roboter um und entfernen Sie die Schrauben an der Unterseite.
4. Bauen Sie die Batteriefachabdeckung aus.
5. Nehmen Sie den Akku heraus.



- Beim Auseinanderbauen des Akkus stellen Sie bitte sicher, dass die Energie erschöpft ist und arbeiten Sie mit der Basisstation getrennt.
- Bauen Sie das Batteriepaket als Ganzes aus und beschädigen Sie dabei nicht das Gehäuse des Batteriepakets, um einen Kurzschluss oder das Auslaufen gefährlicher Stoffe zu vermeiden.
- Wenn Chemikalien aus dem Akku ausgetreten sind, die Sie versehentlich berühren, dann spülen Sie die betroffenen Körperteile sofort mit reichlich Wasser ab und suchen Sie umgehend einen Arzt auf.
- Sie dürfen dieses Gerät nach dem Ablaufdatum oder, wenn es nach einer Reparatur nicht mehr normal funktioniert, einfach wegwerfen. Geben Sie es an ein Unternehmen ab, das für die Entsorgung von Elektro- und Elektronikaltgeräten qualifiziert ist, und beachten Sie die nationalen oder lokalen Vorschriften für deren Entsorgung.

## 2. Lithium-Ionen-Akku

Der Akkutyp des Geräts: Tragbarer Akku.

Chemische Zusammensetzung	Chemische Formel	CAS-Nr.	Gewicht (%)
Kobalt-Lithium-Mangan-Nickeloxid	Ni, Co, Mn	346417-97-8	36,80 %
Graphit	C	7782-42-5	20,20 %
Kupferfolie	Cu	7440-50-8	7,10 %
Aluminium	Al	7429-90-5	3,30 %
Elektrolyt	LiFP <sub>6</sub>	21324-40-3	11,70 %
Stahlmantel	Fe	12597-68-1	14,40 %
Stahlguss	Fe	12597-68-1	3,10 %
Blei	Pb	7439-92-1	Nicht erkannt
Cadmium	Cd	7440-43-9	Nicht erkannt
Quecksilber	Hg	7439-97-36	Nicht erkannt

## 3. INFORMATIONEN FÜR PRIVATE HAUSHALTE

1. Getrennte Erfassung von Altgeräten: Elektro- und Elektronikgeräte, die zu Abfall geworden sind, werden als Altgeräte bezeichnet. Besitzer von Altgeräten haben diese einer vom unsortierten Siedlungsabfall getrennten Erfassung zuzuführen. Altgeräte gehören insbesondere nicht in den Hausmüll, sondern in spezielle Sammel- und Rückgabesysteme.
2. Batterien und Akkus sowie Lampen: Besitzer von Altgeräten haben Altbatterien und Altakkumulatoren, die nicht vom Altgerät umschlossen sind, die zerstörungsfrei aus dem Altgerät entnommen werden können, im Regelfall vor der Abgabe an einer Erfassungsstelle vom Altgerät zu trennen. Dies gilt nicht, soweit Altgeräte einer Vorbereitung zur Wiederverwendung unter Beteiligung eines öffentlich-rechtlichen Entsorgungsträgers zugeführt werden.
3. Möglichkeiten der Rückgabe von Altgeräten: Besitzer von Altgeräten aus privaten Haushalten können diese bei den Sammelstellen der öffentlich-rechtlichen Entsorgungsträger oder bei den von Herstellern oder Vertriebern im Sinne des ElektroG eingerichteten Rücknahmestellen unentgeltlich abgeben. Rücknahmepflichtig sind Geschäfte mit einer Verkaufsfläche von mindestens 400 m<sup>2</sup> für Elektro- und Elektronikgeräte sowie diejenigen Lebensmittelgeschäfte mit einer Gesamtverkaufsfläche von mindestens 800 m<sup>2</sup>, die mehrmals pro Jahr oder dauerhaft Elektro- und Elektronikgeräte anbieten und auf dem Markt bereitstellen. Dies gilt auch bei Vertrieb unter Verwendung von Fernkommunikationsmitteln, wenn die Lager- und Versandflächen für Elektro- und Elektronikgeräte mindestens 400 m<sup>2</sup> betragen oder die gesamten Lager- und Versandflächen mindestens 800 m<sup>2</sup> betragen. Verreiber haben die Rücknahme grundsätzlich durch geeignete Rückgabemöglichkeiten in zumutbarer Entfernung zum jeweiligen Endnutzer zu gewährleisten. Die Möglichkeit der unentgeltlichen Rückgabe eines Altgerätes besteht bei rücknahmepflichtigen Vertriebern unter anderem dann, wenn ein neues gleichartiges Gerät, das im Wesentlichen die gleichen Funktionen erfüllt, an einen Endnutzer abgegeben wird.
4. Datenschutz-Hinweis: Altgeräte enthalten häufig sensible personenbezogene Daten. Dies gilt insbesondere für Geräte der Informations- und Telekommunikationstechnik wie Computer und Smartphones. Bitte beachten Sie in Ihrem eigenen Interesse, dass für die Löschung der Daten auf den zu entsorgenden Altgeräten jeder Endnutzer selbst verantwortlich ist.
5. Bedeutung des Symbols „durchgestrichene Mülltonne“: Das auf Elektro- und Elektronikgeräten regelmäßig abgebildete Symbol einer durchgestrichenen Mülltonne weist darauf hin, dass das jeweilige Gerät am Ende seiner Lebensdauer getrennt vom unsortierten Siedlungsabfall zu erfassen ist.

# Leitlinien zur Verwendung von Videoprodukten

Liebe geschätzte EZVIZ Benutzer,

Technologie wirkt sich auf jeden Aspekt unseres Lebens aus. Als zukunftsweisendes Technologieunternehmen sind wir uns immer mehr der Rolle bewusst, die Technologie bei der Verbesserung der Effizienz und der Qualität unseres Lebens spielt. Gleichzeitig sind wir uns auch der potenziellen Schäden durch unsachgemäße Nutzung bewusst. Videoprodukte können beispielsweise reale, vollständige und klare Bilder aufnehmen, daher sind sie für die Darstellung von Fakten von großem Wert. Dennoch können eine unangemessene Verteilung, Nutzung und/oder Verarbeitung von Videoaufzeichnungen die Privatsphäre, legitimen Rechte und Interessen anderer verletzen.

Engagiert für die Innovation von Technologie zum Wohle, plädieren wir bei EZVIZ hiermit ernsthaft dafür, dass jeder Benutzer Video-Produkte ordnungsgemäß und verantwortungsbewusst verwendet, um gemeinsam eine positive Umgebung zu schaffen, in der alle damit verbundenen Praktiken und Nutzungen den geltenden Gesetzen und Vorschriften entsprechen, die Interessen und Rechte Einzelner respektieren und die soziale Moral fördern.

Hier sind die Initiativen von EZVIZ, auf die wir Ihre Aufmerksamkeit lenken möchten:

1. Jeder Einzelne hat eine angemessene Erwartung bezüglich der Privatsphäre und die Nutzung von Videoprodukten sollte nicht im Widerspruch zu dieser angemessenen Erwartung stehen. Daher sollte bei der Installation von Videoprodukten in öffentlichen Bereichen eine Warnmeldung angezeigt werden, die den Überwachungsbereich klar und effektiv erläutert. Für nicht öffentliche Bereiche sollen die Rechte und Interessen der beteiligten Personen sorgfältig bewertet werden, einschließlich, aber nicht beschränkt auf die Installation von Videoprodukten nur nach Einholung der Zustimmung der Beteiligten und ohne Installation von hochgradig unsichtbaren Videoprodukten ohne das Wissen anderer.
2. Videoprodukte zeichnen objektiv Aufnahmen von tatsächlichen Aktivitäten innerhalb einer bestimmten Zeit und eines bestimmten Raums auf. Benutzer sollen im Voraus die beteiligten Personen und Rechte in diesem Bereich vernünftig identifizieren, um jegliche Verletzung von Porträt-, Privatsphäre- oder anderen gesetzlichen Rechten anderer zu vermeiden, während sie sich selbst durch Videoprodukte schützen. Wenn Sie die Audioaufnahmefunktion auf Ihrer Kamera aktivieren, werden insbesondere Geräusche, einschließlich Gespräche, innerhalb des Überwachungsbereichs erfasst. Wir empfehlen dringend eine umfassende Bewertung der potenziellen Schallquellen im Überwachungsbereich, um die Notwendigkeit und die Vernünftigkeit vollständig zu verstehen, bevor Sie die Audioaufnahmefunktion einschalten.
3. Videoprodukte in Verwendung generieren kontinuierlich Audio- oder visuelle Daten aus realen Szenen – möglicherweise einschließlich biometrischer Informationen wie Gesichtsbilder – basierend auf der Auswahl der Produktfunktionen. Solche Daten können verwendet oder verarbeitet werden. Videoprodukte sind nur technologische Werkzeuge, die keine menschlichen rechtlichen und moralischen Standards praktizieren können und dürfen, um eine gesetzmäßige und angemessene Verwendung von Daten zu leiten. Es sind die Methoden und Zwecke der Personen, die die generierten Daten kontrollieren und nutzen, die den Unterschied ausmachen. Daher müssen Datenverantwortliche nicht nur strikt die geltenden Gesetze und Vorschriften einhalten, sondern auch nicht verpflichtende Regeln wie internationale Abkommen, moralische Standards, kulturelle Normen, öffentliche Ordnung und lokale Bräuche vollständig respektieren. Darüber hinaus sollten wir immer den Schutz der Privatsphäre und der Portratrechte sowie anderer berechtigter Interessen priorisieren.
4. Die kontinuierlich von Videoprodukten generierten Videodaten tragen die Rechte, Werte und anderen Anforderungen verschiedener Interessengruppen. Daher ist es äußerst wichtig, die Datensicherheit zu gewährleisten und die Produkte vor böswilligen Eindringen zu schützen. Jeder Benutzer und Datenverantwortliche muss alle angemessenen und notwendigen Maßnahmen ergreifen, um die Produkt- und Datensicherheit zu maximieren, Datenlecks, missbräuchliche Offenlegung oder Missbrauch zu vermeiden, einschließlich, aber nicht beschränkt auf, die Einrichtung einer Zugangskontrolle, die Auswahl einer geeigneten Netzwerkumgebung, in der Videoprodukte verbunden sind, die Einrichtung und ständige Optimierung der Netzwerksicherheit.
5. Videoprodukte haben einen großen Beitrag zur Verbesserung der Sicherheit unserer Gesellschaft geleistet und wir glauben, dass sie auch in Zukunft eine positive Rolle in verschiedenen Bereichen unseres täglichen Lebens spielen werden. Jeder Versuch, diese Produkte missbrauchen zu wollen, um Menschenrechte zu verletzen oder an illegalen Aktivitäten teilzunehmen, widerspricht dem Wesen des Werts von technologischer Innovation und Produktentwicklung. Wir ermutigen jeden Benutzer, eigene Methoden und Regeln zur Bewertung und Überwachung der Verwendung von Videoprodukten festzulegen, um sicherzustellen, dass diese Produkte immer ordnungsgemäß, durchdacht und wohlwollend verwendet werden.